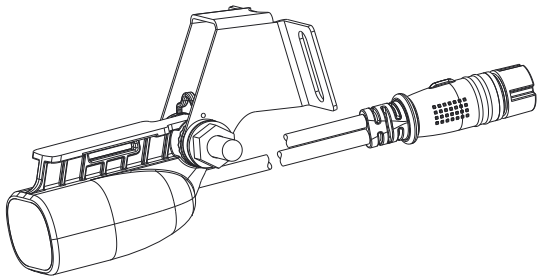
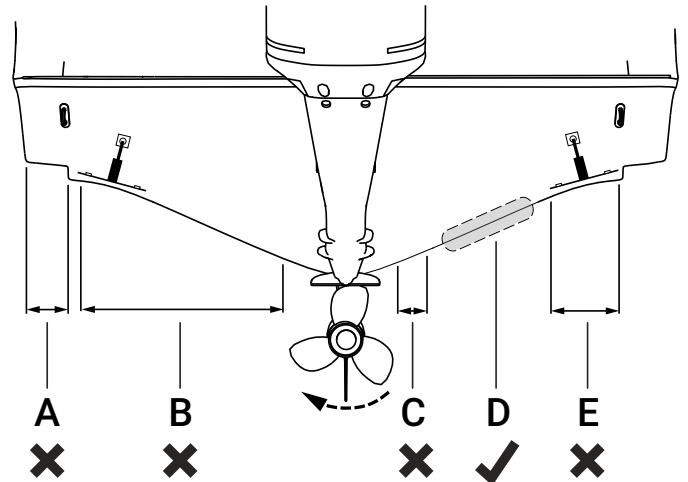
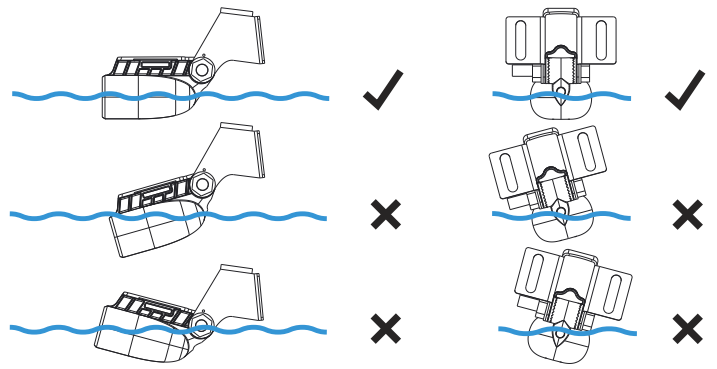


LOWRANCE®

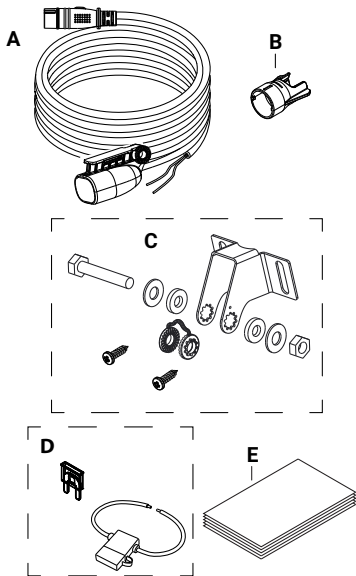
SONDE BULLET SKIMMER GUIDE D'INSTALLATION



Instructions de montage sur tableau arrière



Contenu de la boîte

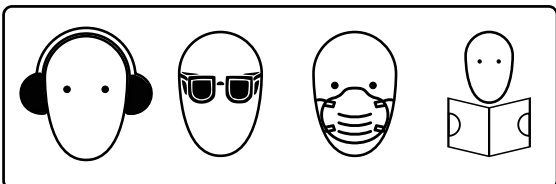


- A Sonde avec câble
- B Bague de serrage de câble
- C Kit de montage sur tableau arrière
 - 1 boulon
 - 1 écrou-frein
 - 2 rondelles métalliques
 - 2 rondelles en caoutchouc
 - 1 étrier
 - 1 cliquet
 - 2 vis autotaraudeuses, n° 10
- D Fusible et porte-fusible
- E Documentation

- A Virure de déjaugage — montage déconseillé
- B Évitez de monter la sonde à moins de 1 m (3,3 pi) du côté bâbord (gauche) de l'hélice
- C Évitez de monter la sonde à moins de 7,5 cm (3 po) du côté tribord de l'hélice
- D Emplacement de montage idéal — flux d'eau sans perturbation
- E Les flaps peuvent causer des turbulences — montage déconseillé

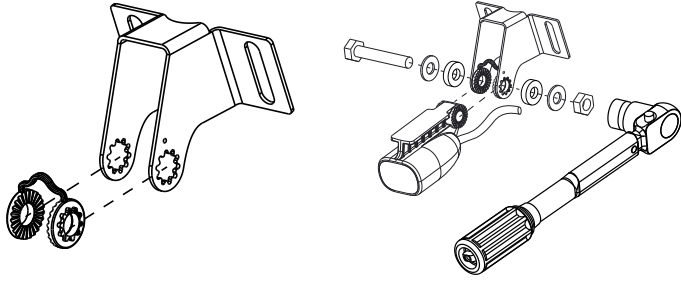
→ Remarque :

- L'exemple ci-dessus illustre une configuration de rotation conventionnelle de l'hélice (dans le sens des aiguilles d'une montre). Si l'hélice tourne dans le sens inverse des aiguilles d'une montre, montez-la du côté bâbord.
- Installez la sonde à l'écart des ouvertures de la coque, des virures, des entretoises, des flaps ou de toute autre fixation susceptible de perturber le débit d'eau sur la sonde.
- Si vous effectuez le montage de la sonde à un emplacement où elle sort de l'eau, par exemple lorsque le bateau plane, le sondeur ne fonctionnera pas lorsque la sonde est hors de l'eau.



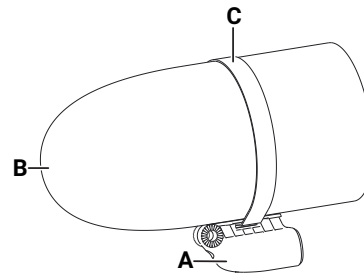
⚠ AVERTISSEMENT : Reportez-vous à la documentation portant sur la sécurité, la clause de non-responsabilité et la conformité relatives aux sondes incluse dans l'emballage du produit pour obtenir des avertissements détaillés et d'autres informations de sécurité importantes concernant votre sonde.

Assemblage



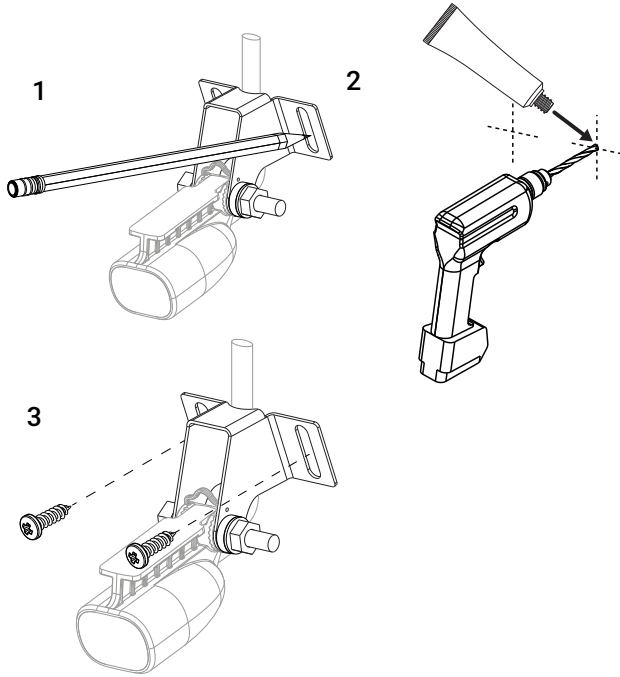
→ **Remarque :** Le couple de serrage est de 1,70 N m (15 lb-pi).

Installation du moteur électrique avant



- A** Sonde Bullet Skimmer
 - B** Sonde en forme de cône du moteur électrique avant
 - C** Colliers
- **Remarque :** Colliers non inclus.

Installation du tableau arrière

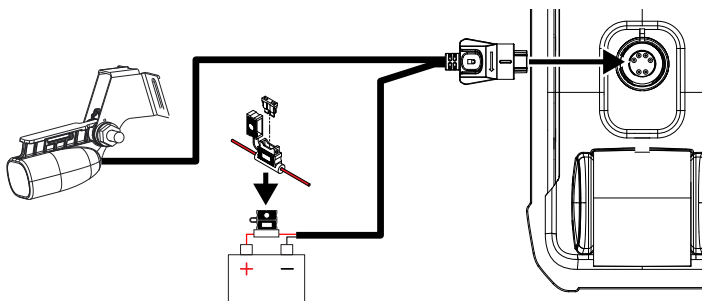
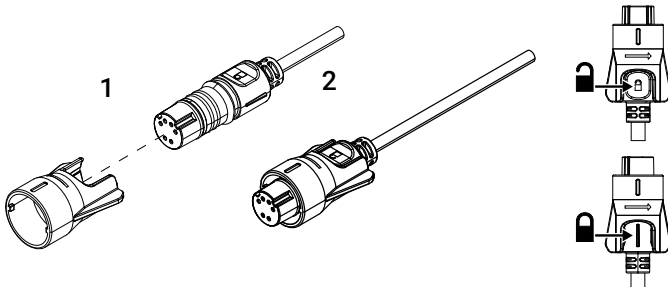


Trous de guidage recommandés :

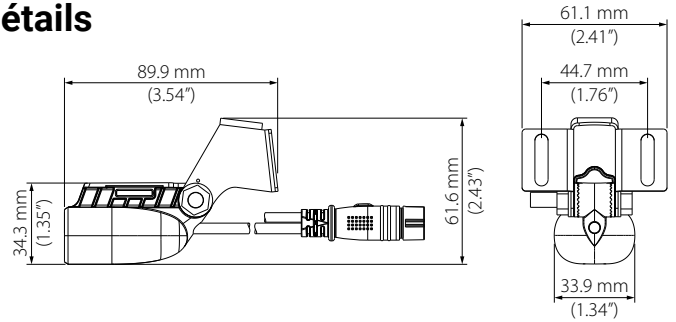
Matériaux souples	Ø 3,7-4,0 mm (5/32")
Matériaux durs	Ø 4,2-4,7 mm (3/16")

→ **Remarque :** Utilisez un produit d'étanchéité marin de haute qualité pour remplir les trous de guidage.

Câblage



Détails



Environnement	
Température de l'eau pour le fonctionnement	De 0°C à 35°C (de 32°F à 95°F)
Température de stockage	De -30°C à 70°C (de -22°F à 158°F)
Physique	
Poids	0,24 kg (0,544 lb)
Longueur de câble	6 m (20 pi)
Montage	Tableau arrière ou moteur électrique avant
Sondeur	
Sortie	Profondeur et température
Fréquence	200 kHz
Largeur de faisceau (-3 dB)	44° à 200 kHz
Profondeur max.	152 m (500 pi) à 200 kHz
Vitesse max.	57 nœuds (55 mi/h)

Version du document: 001

©2024 Navico Group. Tous droits réservés. Navico Group est une division de Brunswick Corporation.

®Reg. U.S. Pat. & Tm. Off et ™ marques de droit commun. Rendez-vous sur www.navico.com/intellectual-property pour consulter les droits de marque de Navico Group et des entités subsidiaires dans le monde.