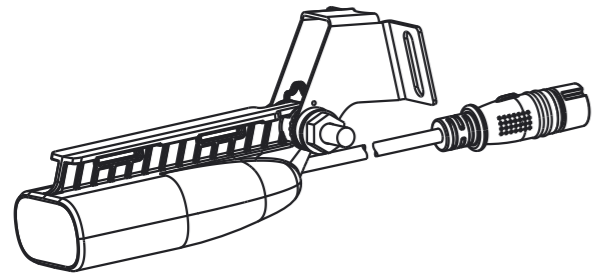


# LOWRANCE®

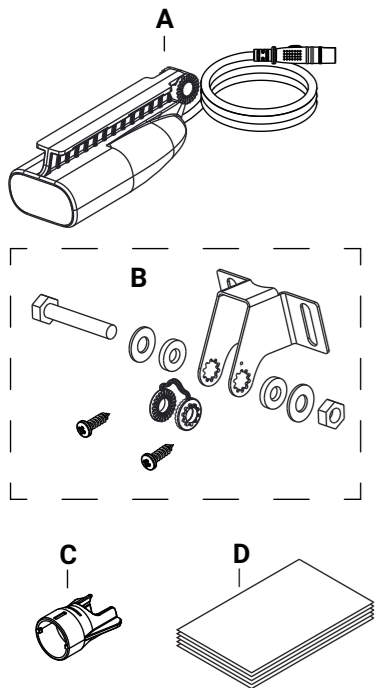
## SPLITSHOT™ HD

### SONDE

## GUIDE D'INSTALLATION

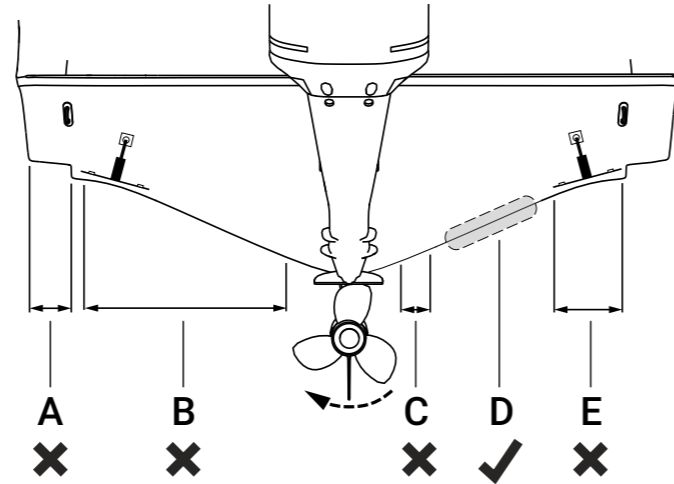
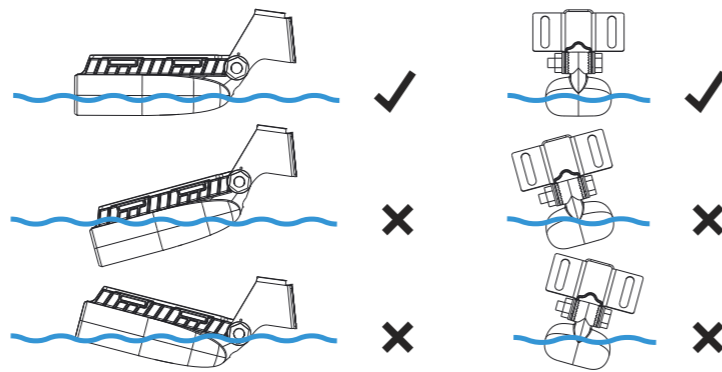


### Contenu de la boîte



- A** Sonde avec câble
- B** Kit de montage sur tableau arrière
- 1 boulon
  - 1 écrou-frein
  - 2 rondelles métalliques
  - 2 rondelles en caoutchouc
  - 1 étrier
  - 1 cliquet
  - 2 vis autotaraudeuses, n° 10
- C** Bague de serrage de câble
- D** Documentation

### Instructions de montage sur tableau arrière

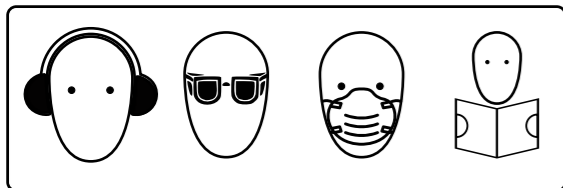


- A** Virure de déjaugage – montage déconseillé
- B** Évitez de monter la sonde à moins de 1 m (3,3 pi) du côté bâbord (gauche) de l'hélice
- C** Évitez de monter la sonde à moins de 7,5 cm (3 po) du côté tribord de l'hélice
- D** Emplacement de montage idéal – flux d'eau sans perturbation
- E** Les flaps peuvent causer des turbulences – montage déconseillé

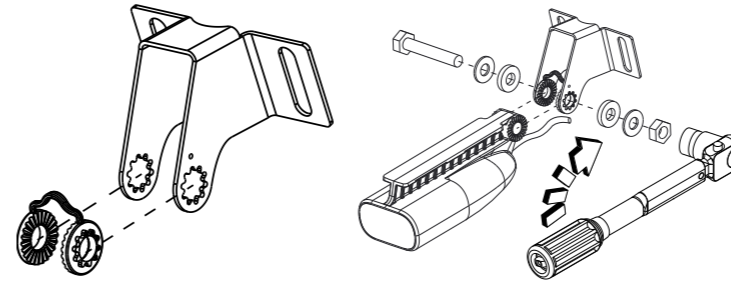
→ **Remarque :**

- L'exemple ci-dessus illustre une configuration de rotation conventionnelle de l'hélice (dans le sens des aiguilles d'une montre). Si l'hélice tourne dans le sens inverse des aiguilles d'une montre, montez-la du côté bâbord.
- Installez la sonde à l'écart des ouvertures de la coque, des virures, des entretoises, des flaps ou de toute autre fixation susceptible de perturber le débit d'eau sur la sonde.
- Si vous effectuez le montage de la sonde à un emplacement où elle sort de l'eau, par exemple lorsque le bateau plane, le sondeur ne fonctionnera pas lorsque la sonde est hors de l'eau.

**⚠ AVERTISSEMENT :** Reportez-vous à la documentation portant sur la sécurité, la clause de non-responsabilité et la conformité relatives aux sondes incluse dans l'emballage du produit pour obtenir des avertissements détaillés et d'autres informations de sécurité importantes concernant votre sonde.

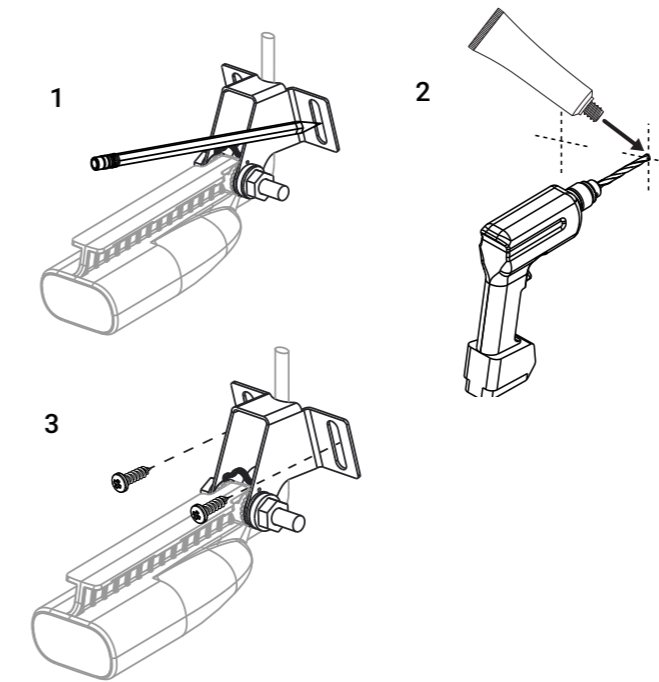


### Assemblage



→ **Remarque :** Le couple de serrage est de 1,70 Nm (15 lb-pi).

### Installation du tableau arrière

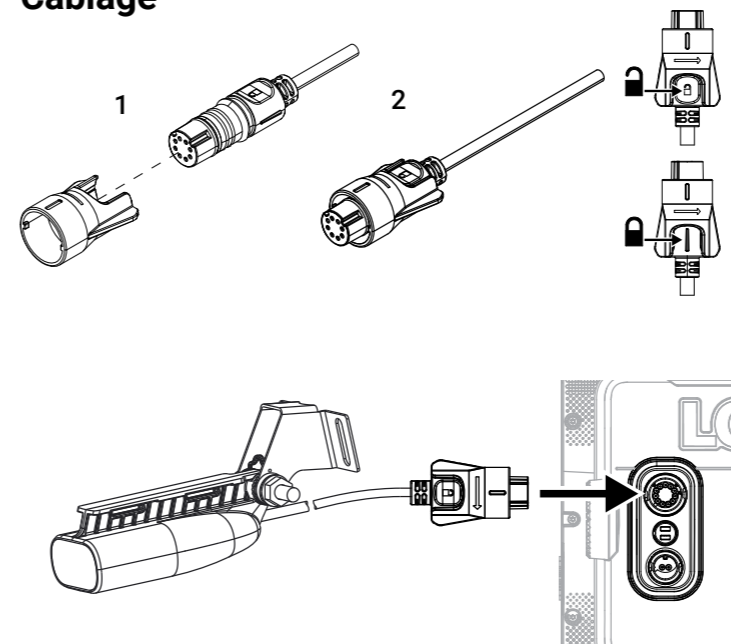


Trous de guidage recommandés :

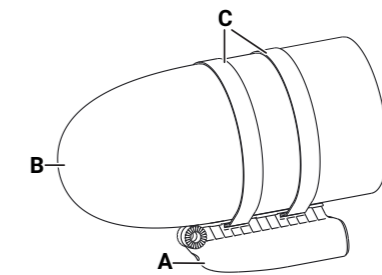
Matériaux souples	Ø 3,7-4,0 mm (5/32")
Matériaux durs	Ø 4,2-4,7 mm (3/16")

→ **Remarque :** Utilisez un produit d'étanchéité marin de haute qualité pour remplir les trous de guidage.

### Câblage

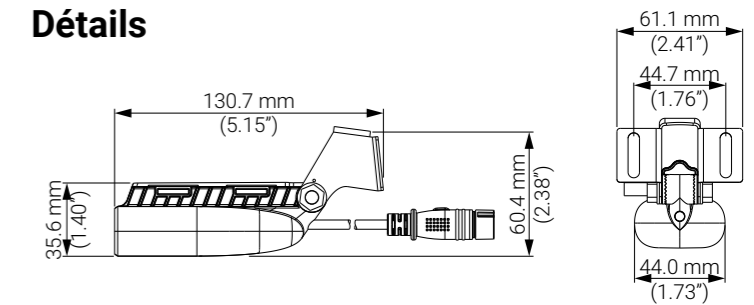


### Installation du moteur électrique avant



- A** Sonde SplitShot™
- B** Sonde en forme de cône du moteur électrique avant
- C** Colliers
- **Remarque :** Colliers non inclus.

### Détails



Environnement	
Temp. de l'eau pour le fonctionnement	De 0 °C à 35 °C (de 32 °F à 95 °F)
Temp. de stockage	De -30 °C à 70 °C (de -22 °F à 158 °F)
Physique	
Poids	0,26 kg (0,58 lb)
Longueur de câble	6 m (20 pi)
Montage	Tableau arrière ou moteur électrique avant
Sondeur	
Sortie	Profondeur, température et DownScan Imaging™
Fréquence	Sondeur : 200 kHz/haute fréquence CHIRP* DownScan Imaging™ : 455 kHz, w 800 kHz
Largeur de faisceau (-3 dB)	Sondeur : 44° à 200 kHz/haute fréquence CHIRP* DownScan Imaging™ : 55° x 3° à 455 kHz 35° x 1,6° à 800 kHz
Profondeur max.	Sondeur : 152 m (500 pi) 200 kHz/haute fréquence CHIRP* DownScan Imaging™ : 91 m (300 pi) 455 kHz 46 m (150 pi) 800 kHz
Vitesse max.	57 nœuds (55 mi/h)

\* CHIRP disponible uniquement sur les appareils dotés de fonctionnalités de sondeur et de traceur de cartes.

Version du document : 001

©2024 Navico Group. Tous droits réservés. Navico Group est une division de Brunswick Corporation.

®Reg. U.S. Pat. & Tm. Off et ™ marques de droit commun. Rendez-vous sur [www.navico.com/intellectual-property](http://www.navico.com/intellectual-property) pour consulter les droits de marque de Navico Group et des entités subsidiaires dans le monde.